

Wymagania dotyczące sceny:

- Wymiary sceny 10 m x 7 m x 5 m (szer/głę/wys)
- Dwa sztankiety do zamontowania lamp będących elementami scenografii (lampy są opuszczane podczas spektaklu)
- Czarne okotowanie (kulisy, horyzont)
- Boczne zastawki ograniczające okno sceny wysokości 3,20 m.
- W kulisach i za horyzontem światło robocze niebieskie
- 1 stół (0,8 x 1,2 m) z lampką na rekwizyty oraz gniazdko zasilające w prawej kulisie
- 1 stolik (0,8 x 1,2 m) z lampką na rekwizyty oraz gniazdko zasilające w lewej kulisie
- 1 wieszak metalowy
- 2 krzesła

Wymagania dotyczące oświetlenia:

- Oświetlenie dostosowane mocą do wielkości sali i odległości świecenia.
- Oświetlenie zgodne z załączonym planem oświetlenia
- Sterowanie widowni z konsoli oświetleniowej
- Stół oświetleniowy z możliwością tworzenia i zapisu scen świetlnych z czasami przejść pomiędzy scenami, obsługujące protokół DMX512
- Wszystkie reflektory wyposażone w ramki do filtrów, klapki i linki zabezpieczające
- Reflektory na osobnych obwodach regulowanych
- Przewody DMX 5 pinowe lub przejściówki DMX 3/5 Pin do podpięcia 4 sztuk belek ledowych (belki przywozimy swoje)
- Sprzęt sprawny technicznie, przygotowany, zainstalowany i sprawdzony przed przyjazdem ekipy technicznej
- Dwa obwody regulowane na dwóch osobnych sztankietach (do podpięcia wiszącej lampy będącej elementem scenografii)
- Oświetleniowiec na miejscu w trakcie przygotowań, prób i spektaklu
- Drabina do ustawienia oświetlenia, jeżeli nie ma innej możliwości do ustawienia kierunków
- Niezbędne całkowite wyciemnienie sceny w trakcie spektaklu
- Niezbędny stały kontakt inspicjenta z elektroakustykiem w trakcie spektaklu.
- **BARDZO WAŻNE. Sterowanie oświetleniem i dźwiękiem z jednego miejsca, jedna osoba obsługuje światło i dźwięk. Miejsce realizatora powinno umożliwiać naturalny odsłuch ze sceny, bez użycia monitorów odsłuchowych**

Wymagania dotyczące nagłośnienia:

- Nagłośnienie frontowe, pełno pasmo, dostosowane do wielkości sali, równomiernie pokrywające cały nagłaśniany obszar, system wolny od szumów, przydźwięków
- Konsola dźwiękowa np. Behringer x32
- Dwa monitory odsłuchowe z tyłu sceny na jednym torze AUX1 z lewej i prawej strony sceny
- Możliwość podłączenia komputera, mini jack (plus ew. dboxy)
- Jeżeli zajdzie taka konieczność prosimy o dogłośnienie sceny (duży obiekt, obiekt o słabej akustyce, obiekty o słabej zrozumiałości mowy) w zależności od potrzeb mikrofony 6 szt. pojemnościowe, powierzchniowe, kierunkowe, mikroporty lub kombinacja tych rozwiązań
- Jeżeli wykorzystywane są mikroporty niezbędna jest osoba do obsługi w trakcie próby i spektaklu (przyklejanie mikroportów, wymiana baterii etc...)
- Mikrofony z cielistymi mikrofonami nagłównymi na jedno ucho
- Bodypacki ze sprawnymi i naładowanymi akumulatorami, lub dobrej klasy bateriami zgodnie z zaleceniami producenta
- Zestawy przeskanowane, zestrojone, wyposażone w odpowiednie anteny i gotowe do pracy przed przyjazdem realizatora dźwięku

- Hipoalergiczna taśma do przyklejania mikrofonów preferowany omnifilm lub 3M
- Akustyk na miejscu w trakcie przygotowania, prób i spektaklu

Garderoby:

- 1 x 2 osobowa (męska)
- W garderobie stanowiska z lustrami, krzesłami, oświetleniem i wieszakami
- 10 butelek wody niegazowanej i 10 butelek wody gazowanej
- Czajnik elektryczny
- Kawa, herbata, cukier, mleko,
- Deska do prasowania i żelazko

Inne wymagania:

- Jeżeli spektakl jest grany na sali nieprzystosowanej do warunków teatralnych, niezbędny kontakt z obsługą techniczną
- Od początku montażu pomieszczenie dla obsługi technicznej dla 3 osób (kawa, herbata, woda)

Niezbędna miejscowa obsługa spektaklu:

- Kierownik sceny
- 1 oświetleniowiec
- 1 akustyk
- Inspicjent
- 2 osoby do rozładunku/załadunku dekoracji
- Osoba sprzątająca

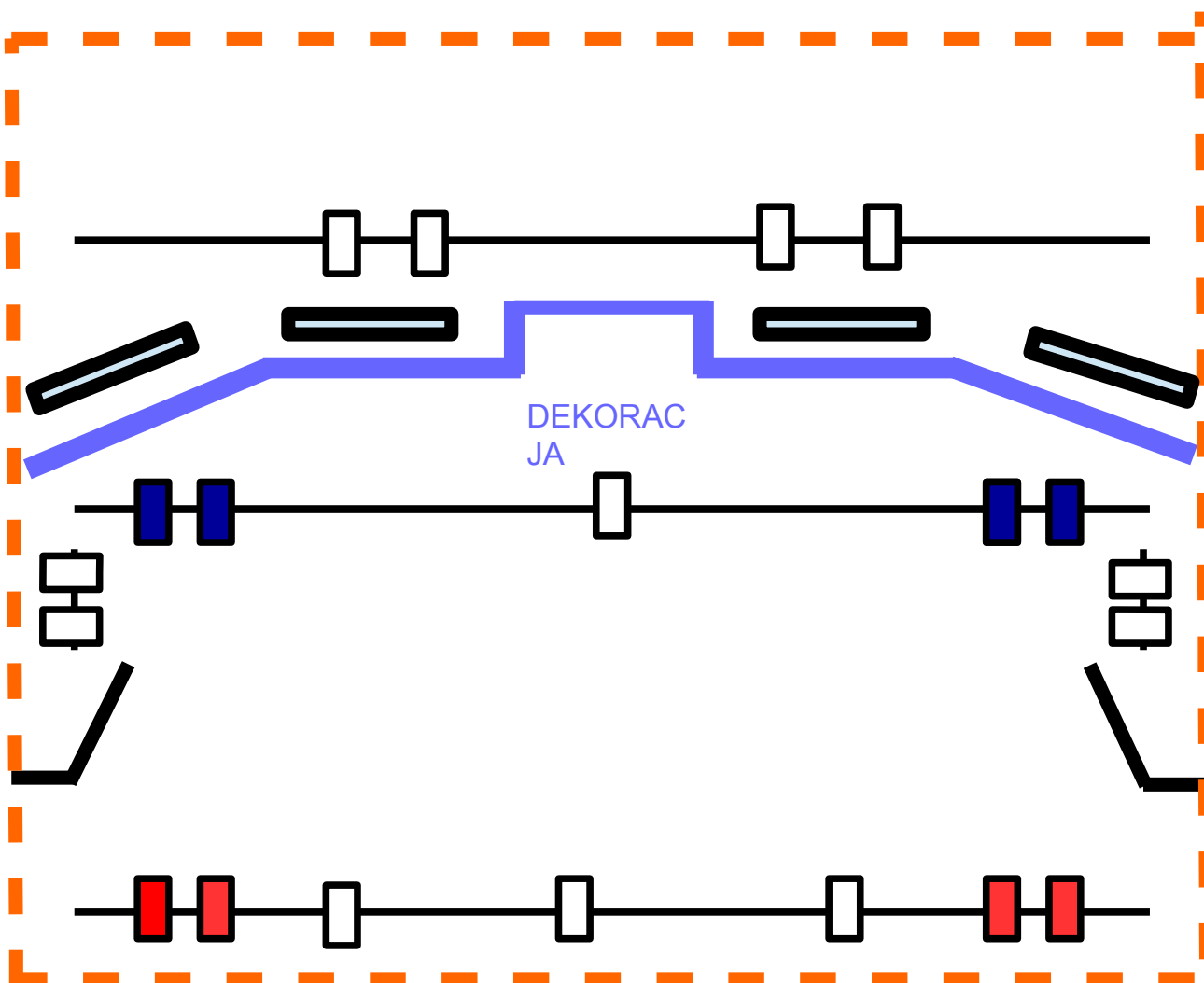
Plan pracy:

- 6 godz. przed spektaklem, 2 osoby do rozładunku dekoracji, przyjazd ekipy technicznej
- 5 godz. przed spektaklem, oświetleniowiec
- 4 godz. przed spektaklem, akustyk
- 0,5 godz. przed spektaklem, gotowość do wpuszczania widowni
- Do 2 godz. po spektaklu, demontaż i załadunek dekoracji, 2 osoby do załadunku

Montaż scenografii: 1,5 godz.

Ustawienie świateł i dźwięku i ewentualna próba 4 godz.

Czas trwania spektaklu 2 godz. z przerwą 15 min po 60 min.



SCEN
A



PC 1kW



PC 1kW LEE 027



PC 1kW LEE 198



Belka LED DMX 5 pin