

Rider Techniczny

„Dziwna para”

1. Scena

- Wymiary sceny szer. 10 m. x głę. 8 m. x wys. 4 m.
- Wejście na scenę 5- godzin przed spektaklem
- Jeżeli scena jest szersza niż 10 m, zastawki do wysłony boków wysokości 3,20 m
- Jeżeli nie ma możliwości przykręcania się do sceny, zapewnienie odpowiednich obciążników do dekoracji
- Do rozładunku i załadunku scenografii konieczne 3 osoby
- Jeżeli rozładunek scenografii jest utrudniony lub w dalekiej odległości od sceny, konieczne wcześniejsze wejście na scenę
- 1 stolik na rekwizyty na zasceniu i 3 krzesła
- Czarne okotowanie (kulisy, horyzont)
- Za horyzontem i w kulisach światło robocze niebieskie

2. Światło

- Oświetlenie dostosowane mocą do wielkości sali i odległości świecenia
- Oświetlenie zgodne z załączonym planem oświetlenia
- Oświetlenie widowni z możliwością sterowania z konsoli oświetleniowej
- Stół oświetleniowy z możliwością zapisu scen na submasterach , obsługujące protokół DMX512
- Wszystkie reflektory wyposażone w ramki do filtrów, klapki i linki zabezpieczające
- Reflektory na osobnych obwodach regulowanych
- Sprzęt sprawny technicznie, przygotowany, zainstalowany i sprawdzony przed przyjazdem ekipy technicznej
- Przedłużacze do podłączenia elementów scenografii
- Drabina do ustawienia oświetlenia, jeżeli nie ma innej możliwości dostępu do reflektorów
- Niezbędne całkowite wyciemnienie sceny w trakcie spektaklu
- Oświetleniowiec na miejscu w trakcie przygotowań, prób i spektaklu

3. Dźwięk

- Nagłośnienie frontowe, pełno pasmo, dostosowane do wielkości sali, równomiernie pokrywające 100% widowni, system wolny od szumów, przydźwięków
- System zainstalowany, skonfigurowany, zestrojony i gotowy do pracy przed przyjazdem ekipy technicznej
- Konsola dźwiękowa cyfrowa
- 2 x CD z auto pauzą
- Dwa głośniki efektowe z lewej i prawej strony na tyle sceny na oddzielnych torach
- Możliwość podłączenia komputera, mini jack (plus ew. diboxy)
- Akustyk na miejscu w trakcie przygotowania, prób i spektaklu
- Jeżeli zajdzie taka konieczność prosimy o dogłośnienie sceny (duży obiekt, obiekt o słabej akustyce, obiekty o słabej zrozumiałości mowy) w zależności od potrzeb mikrofony 8 szt. pojemnościowe, powierzchniowe, kierunkowe, mikroporty lub kombinacja tych rozwiązań, do ustalenia z realizatorem dźwięku.

4. Garderoba

- 2 garderoby dla aktorów (2x1 i 5x1) z odstępem ze sceny w bliskiej odległości od sceny
- W garderobach dla aktorów stanowiska z lustrami i oświetleniem, krzesłami i wieszakiem (w sumie siedem stanowisk)
- W prawej kulisie oświetlone miejsce na wieszak i stolik.
- Deska do prasowania i żelazko
- 10 butelek wody niegazowanej i 10 butelek wody gazowanej
- czajnik elektryczny
- kawa, herbata, cukier, mleko

5. Inne wymagania:

- Jeżeli spektakl jest grany na sali nieprzystosowanej do warunków teatralnych, niezbędny kontakt z obsługą techniczną
- Niezbędny stały kontakt inspicjenta z elektroakustykiem w trakcie spektaklu.
- Od początku montażu pomieszczenie dla obsługi technicznej dla 5 osób
- 8 butelek wody niegazowanej i 8 butelek wody gazowanej
- czajnik elektryczny
- kawa, herbata, cukier, mleko

6 Plan pracy:

- 5 godz. przed spektaklem, 3 osoby do rozładunku dekoracji, przyjazd ekipy technicznej
- 4 godz. przed spektaklem, oświetleniowiec, akustyk
- 0,5 godz. przed spektaklem, gotowość do wpuszczania widowni
- Do 2 godz. po spektaklu, demontaż i załadunek dekoracji, 3 osoby do załadunku

Montaż scenografii 1 godz. 30 min.

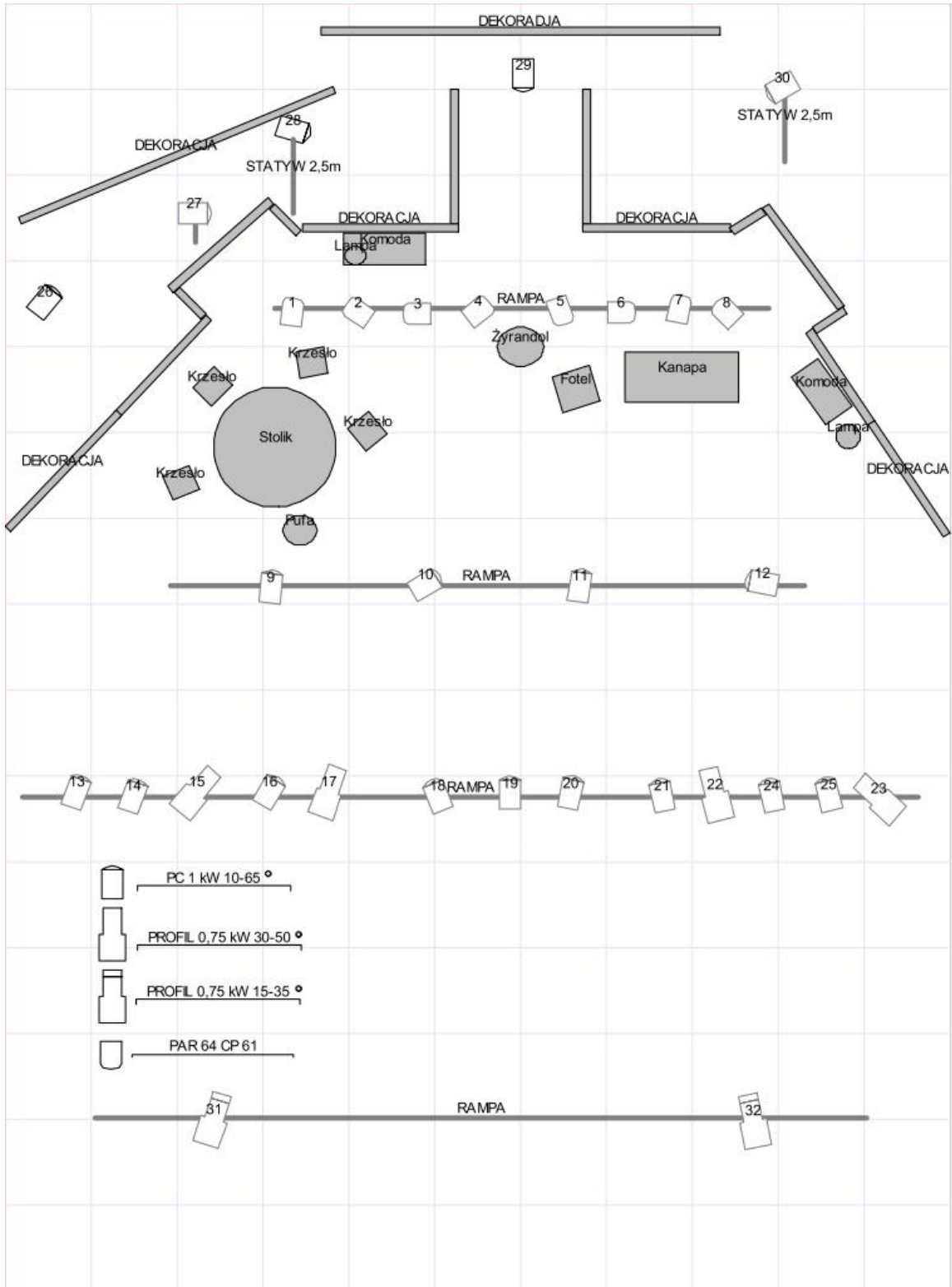
Ustawienie świateł i dźwięku i ewentualna próba 3 godz.

Czas trwania spektaklu 2 godz. z przerwa 15 min. po 1 godz.

W przypadku pytań prosimy o kontakt

Technika – Piotr Kowalski 502 239 854

Scenografia – Piotr Nowak 501 326 522



Show : Dziwna Para
 Designer : Piotr skala 1 kratka 1 m
 Version : 1 Date : 2009-10-17