

## Rider Techniczny „Goło i wesolo”

### **Niezajomość treści ridera nie zwalnia z obowiązku przestrzegania go.**

Każdorazowo po otrzymaniu ridera prosimy o jego potwierdzenie mailowe na adres:  
[monika@teatrgudejko.pl](mailto:monika@teatrgudejko.pl)

#### 1. **Scena:**

- wymiary sceny 10m (szerokość) na 7m (głębokość),
- czarna podłoga,
- jeżeli scena jest szersza niż 10m, zastawki do wystony boków wysokości 3,20m,
- w kulisach i za horyzontem światło robocze,
- możliwość komunikacji za horyzontem,
- zejście ze sceny na widownię z prawej i lewej strony,
- jeżeli nie ma możliwości przykręcania się do sceny, zapewnienie odpowiednich obciążników do dekoracji,
- do rozładunku i załadunku scenografii konieczne 3 osoby,
- wejście na scenę 5- godzin przed spektaklem,
- **UWAGA! Na scenie palone są wyroby tytoniowe.**

#### 2. **Światło:**

- oświetlenie zgodnie z załączonym planem oświetlenia,
- stół cyfrowy z możliwością zapisania scen na submasterach z funkcją FLASZ np: granMA2, ADB Mentor, Compulite-spar, Alfa lub podobne,
- miejsce na ustawienie SPOTA z możliwością prowadzenia aktora po scenie i na widowni (aktor wychodzi do widowni),
- przedłużacze do podłączenia elementów dekoracji (dwa urządzenia efektowe, neon, węże),
- światło frontowe nie może być umieszczone płasko z przodu sceny (bliki w widownię od elementów scenografii),
- oświetlenie widowni z możliwością sterowania z konsoli oświetleniowej,
- wszystkie reflektory wyposażone w ramki do filtrów, klapki i linki zabezpieczające,
- reflektory na osobnych obwodach regulowanych,
- sprzęt sprawny technicznie, przygotowany, zainstalowany i sprawdzony przed przyjazdem ekipy technicznej,
- drabina do ustawiania świateł, jeżeli nie ma innej możliwości do ustawiania reflektorów,
- niezbędne całkowite wyciemnienie sceny w trakcie spektaklu,
- oświetleniowiec na miejscu w trakcie przygotowań, prób i spektaklu,
- **na scenie używane są efekty stroboskopowe.**

#### 3. **Dźwięk:**

- nagłośnienie frontowe, pełno pasmo, dostosowane do wielkości sali, równomiernie pokrywające 100% widowni, system wolny od szumów, przydźwięków,
- mikser cyfrowy min 16 kanałów, 2 grupy,
- głośnik efektowy z prawej strony za scenografią na oddzielnym torze,
- mini jack (plus ew. diboxy) do podłączenia komputera,
- jeżeli sala wymaga dogłośnienia aktorów, potrzebne mikrofony pojemnościowe min. 6 szt. powierzchniowe, kierunkowe, mikroporty 9 szt. (sala powyżej 800 miejsc i po konsultacji z realizatorem). Wszystko zależy od wielkości sali i warunków akustycznych, w razie wątpliwości proszę o kontakt z realizatorem,

- jeżeli wykorzystywane są mikroporty (8 zestawów) niezbędna jest osoba do obsługi w trakcie próby i spektaklu (przyklejanie mikroportów, wymiana baterii etc...),
- mikrofony bezprzewodowe; nadajnik - odbiornik: np. Sennheiser, Shure,
- mikrofon bezprzewodowy nagłówny cielisty np: Shure WBH54T, Countryman E6OW6L-MO,
- bodypacki ze sprawnymi i naładowanymi akumulatorami, lub dobrej klasy bateriami- zgodnie z zaleceniami producenta,
- zestawy przeskanowane, zestrojone, wyposażone w odpowiednie anteny i gotowe do pracy przed przyjazdem realizatora dźwięku,
- hipoalergiczna taśma do przyklejania mikrofonów- preferowany omnifilm lub 3m.

#### **4. Garderoby:**

- 2 garderoby dla aktorów (1x2 i 1x5) z odstępem ze sceny w bliskiej odległości od sceny,
- w garderobach dla aktorów stanowiska z lustrami i oświetleniem, krzesłami i wieszakiem,
- jeżeli garderoby są oddalone od sceny, niezbędne stanowisko z lustrem i oświetleniem przy scenie do szybkich przebiórek,
- w prawej kulisie lub tuż za horyzontem oświetlone miejsce na dwa wieszaki i stolik,
- deska do prasowania i żelazko,
- catering zgodny z przesłanym (osobnym) riderem dla 14 osób.

#### **5. Inne wymagania:**

- jeżeli spektakl jest grany na sali nieprzystosowanej do warunków teatralnych, niezbędny kontakt z obsługą techniczną,
- niezbędny stały kontakt inspicjenta z elektroakustykiem w trakcie spektaklu,
- od początku montażu pomieszczenie dla obsługi technicznej dla 5 osób,
- 8 butelek wody niegazowanej i 8 butelek wody gazowanej,
- czajnik elektryczny, ekspres do kawy, kawa, herbata, cukier, mleko,

#### **6. Plan pracy:**

- 5 godz. przed spektaklem, 3 osoby do rozładunku dekoracji, przyjazd ekipy technicznej,
- 4 godz. przed spektaklem, oświetleniowiec, akustyk,
- 1 godz. przed spektaklem: przyjazd ekipy aktorskiej,
- 0,5 godz. przed spektaklem, gotowość do wpuszczania widowni,
- Do 1,5 godz. po spektaklu, demontaż i załadunek dekoracji, 3 osoby do załadunku.

**Montaż scenografii: 1 godz. 30 min.**

**Ustawienie świateł i dźwięku i ewentualna próba 4 godz.**

**Czas trwania spektaklu 2 godz. 30-40 min. z przerwą 15min po 1 godz.**

#### **Osoba kontaktowa w sprawach oświetlenia:**

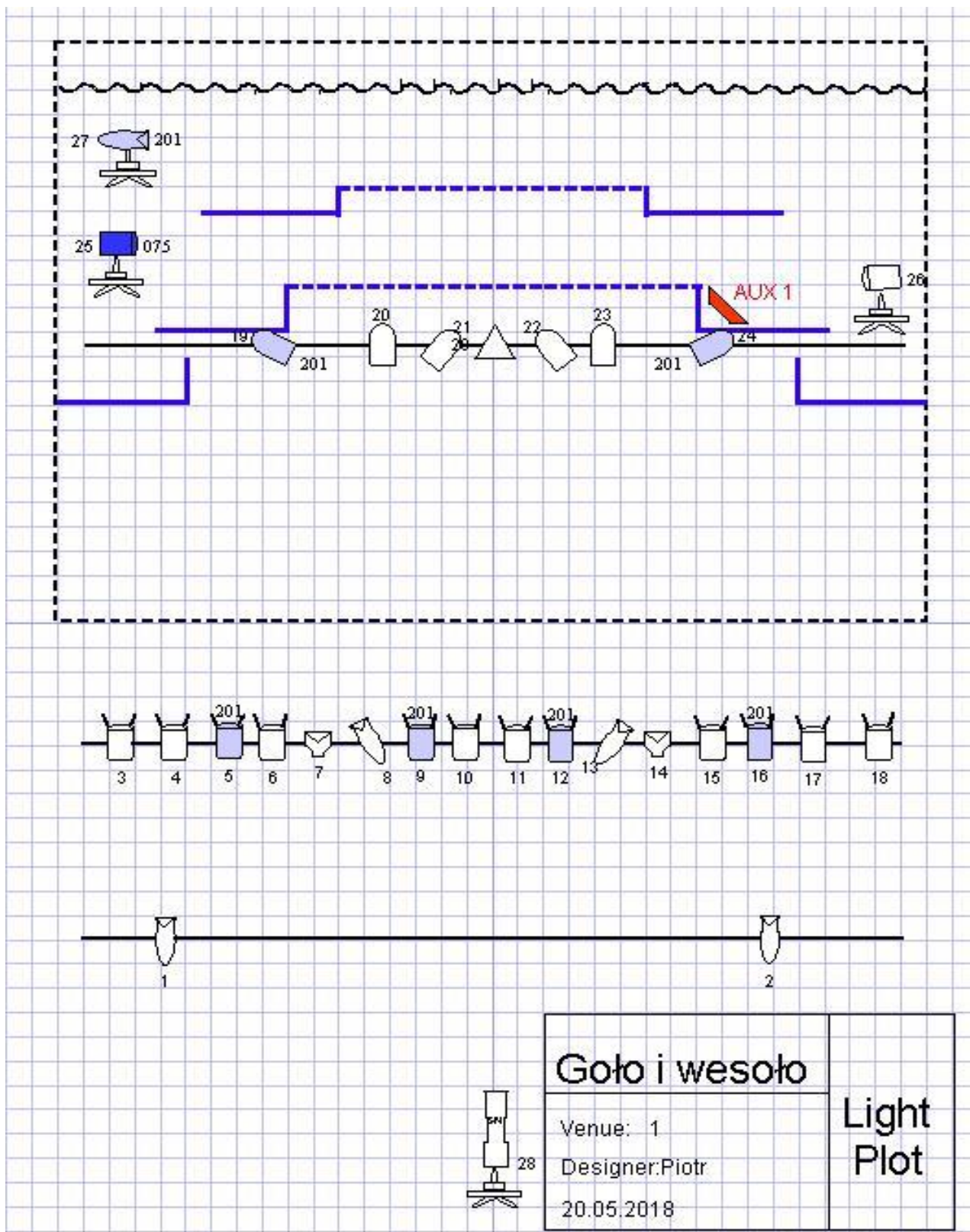
Jacek Karasiński tel. 602 465 897

#### **Osoba kontaktowa w sprawach nagłośnienia:**

Andrzej Jujka tel. 511 571 334

#### **Osoba kontaktowa w sprawach sceny:**

Piotr Nowak tel. 501 326 522



LEGENDA:



ADB PC 103.1 kW



ADB WARP 22°-50° 0,8 kW



PAR 64 CP61



1-2 kW Follow spot



Przywozimy ze sobą



STATYW